

Hagavík

Heimildarmaður: Guðmann Ólafsson bóndi á Skálabrekku í Þingvallasveit. Hann er fæddur 1909 og ólst upp í Hagavík frá unga aldri og bjó þar síðan, en 1941 fluttist hann að Skálabrekku.

Langflest örnefni hafa verið færð inn á kort í mælikvarðanum 1:10 000 (stækkuð, amerísk kort) og fylgir það þessari lýsingu.

Jörðin Hagavík var hjáleiga úr landi Ölfusvatns, og eru landamerkin nokkuð á reiki. Eftir því sem Guðmann kemst næst eru þau þessi: Að vestanverðu úr Markatanga (1) eftir svokallaðri Gjá (2) eða Gjáardrögum (5), sem eru óglögg, þar til kemur í Hagavíkurhraun (3). Þar verður Gjáin greinileg. A.m.k. næst Markatanga er Gjáin einnig nefnd Markagjá (4). Úr Gjánni í Stangarhálsenda (6) um Þrætudal (7), en hann liggur upp í Stangarhálsinn (8) Síðan eru landamerkin tekin í sjónhendu í Ölfusvatnsskyggni (9) og úr honum í Nesjaskyggni (10), sem er beint fyrir ofan. Úr honum suður Syllur (11), sem eru utan í Henglinum (12). Þaðan í Raufarberg (13), sem er hornberg, óslétt að ofan, sunnan við Kýrgil (14), alveg við það. Stundum eru mörkin talin um Kýrgil. Síðan úr Raufarbergi (eða Kýrgili) í Suðurhól (18), sem er norðan í Suðurhólmýri (15). Sú mýri er milli Þrengslalækjar (16) og Kýrgils, áður en þessir tveir lækir sameinast í Þverá (17). Úr Suðurhól eftir hæstu brúnum Krossfjalla (19) og í há Sandfell (20). Þaðan norður eftir Líkatjarnarhálsi (21) og í Bátsnef (22) (líklega fremur nýtt örnefni), sem er sunnan við Hagavík.

Bærinn í Hagavík stóð austan við veginn, sem nú er, en nú er þar sléttað yfir, og sést ekki móta fyrir tóttunum. Austan hans í vikinni eru Flatir (23). Vestan við bæinn, framan við Bæjarhálsinn (24), hét Nátthagi (25). Þar voru ærnar láttnar liggja. Nú liggur vegurinn um Nátthaga. Tanginn vestan Hagavíkur er nefndur Heimatangi (26), en utar er Sauðatangi (27). Vikið þar fyrir sunnan heitir Tjarnarvík (28), og í því er Tjörn (29). Norðan þess er Hvítitangi (30), en óvíst er, hversu gamalt það nafn er. Síðan kemur Grámelsvík (31) og þá fyrrnefndur Markatangi. Stóri-Grámelur (32) er vestan Grámelsvíkur, en Litli Grámelur (33) norðan hans. Í Gjáardrögum er svonefnd Rauðstrýta (34). Í Lághrauni (35), næst sunnan Grámels, eru fallegir grasgeirar. Það er skóglaut. Þar fyrir sunnan er Hagavíkurhraun. Í Hagavíkurhrauni eru svonefnd Klungur (36), ójöfn hraunspilda, sem liggur þvert á Gjána. Upp Bæjarhálsinn

að vestanverðu, þar sem símalínan liggur nú yfir, er svonefnd Klyfberabrekka (37), þar lá gamli þjóðvegurinn upp, eftir að hafa farið yfir Hrauntöglin (38) ofarlega. Bæjarhálsinn var oft nefndur Hagavíkurháls (39). Hrauntöglin liggja á milli Lómatjarnarháls (40) og Bæjarháls. Beint upp af Hagavík, ofan við Flatirnar, er Bæjarfjallið eða Bæjarfellið (41). Neðst í því, ofan við Flatirnar, eru Bekkir (42), en þar fyrir ofan dæld í fjallið, nefnd Skál (43). Milli Bæjarháls og Bæjarfells er Leirdalsskarð (44), sem liggur upp í Leirdalinn (45). Leirdalur liggur að baki Bæjarháls. Vestan Leirdals eru Stekkjjarflatir (46), sem liggja að Hrauntöglunum. Á móts við þær, handan Hrauntagla, er kriki í Lómatjarnarhálsi, sem nefnist Leynir (47). Upp (suður) af Hrauntöglum er Lómatjörn (48) og sunnan hennar Krikar (49). Vestur af Leirdal í átt að Lómatjörn gengur fram hryggur, sem er eins og bak á smádyri. Heitir hann Músarhryggur (50). Í kringum Lómatjörn er allt skógi vaxið og í Krikum er mjög fallett. Vestan Lómatjarnarháls heita Hagavíkurvellir (51). Austan með Stangarhálsi öllum og niður í Hagavíkurhraun er gamall árfarvegur, sem vatn rennur um, en var oft þurr. Nefnist hann Læmi (52). Neðan við Þrætudal við Stangarhálsendann er Þrætulág (53). Nöfnin Þrætudalur og Þrætulág koma af deilum um landamerki. Á Stangarhálsi eru þrír dalir, sem heita Lokkadalur (54). Sá syðsti er víðáttumestur og opnast út. Um hann liggur gamli engjavegurinn. Vestan Læmis undir Stangarhálsi á móts við Lokkadali eru Blettir (55). Í Ölfusvatnslaugum (56), sem svo voru nefndar, en eru nú stundum nefndar Hagavíkurlaugar (57), var slegið. Þar var alltaf bakað brauð í sjóðandi heitum sandi. Niður af þeim er Þurrulaugargil (58) (á korti Köldulaugargil (59)). Þurrulaug (60) var svo nefnd, af því að þar kom eingöngu gufa upp, en ekki vatn. Austan Ölfusvatnsskyggnis er Hvanngil (61). Rétt austan við það lá vegurinn upp Sandklif (62) og síðan eftir Sandskeiði (63), sem eru sandbreiður milli Sandkletta (64) að sunnan, en Krossfjalla að norðan. Upp í Krossfjöll frá Sandskeiði eru Krossfjallabrekkur (65) og rétt þar fyrir ofan Krosshóll (66). Eftir að Kýrgil og Þrengslalækur renna saman, heitir áin Þverá. Þar heitir Þverárdalur (67). Þrengslalækur kemur úr Þrengslunum (68). Norðvestan hátinds Krossfjalla er Skollagróf (69). Litli-Skollli (70) er klettur, sem stendur beint upp, og er varla hægt að komast upp á hann. Skollli (71) er víðáttumeiri. Krossfjöll ná alveg norður að Mælifelli (72). Sunnan undir Mælifelli eru Mælifellsflatir (73). Vestur af fjallinu, hærra uppi, er Mælifellsflöt (74). Norður af háfjallinu er Mælifellsdalur (75). Grófin milli Mælifells og Sandfells heitir Langagróf (76). Austan í Sandfelli er Sandfellsgil (77). Það beygir til austurs, og er þar Sandfellskriki (78).

Fagrabrekka (79) byrjar fyrir ofan og norðan Sandfellskrika og liggur niður á Líkatjarnarháls. Fremst á Líkatjarnarhálsi er djúpur dalur, sennilega gígur, nefndur Pontan

(80). Líkatjörn (81) er rangt merkt á kortið. Hún er nú horfin. Þegar Guðmann man fyrst eftir, var þetta aðeins uppsprettulind, mjög lítil að ummáli. Hún var rétt austan Líkatjarnarháls og hefur sennilega horfið undir sand, framburð úr Sandfelli. Þar rétt fyrir ofan er mýri, en Leirur (82) fyrir norðaustan og síðan Leirhóll (83). Sú sögn er um Líkatjörn, að í henni hafi lík verið þvegin, er þau voru flutt austur að Skálholti.

Þá er aðeins ógetið Hvíthlíðar (84), sem er vesturhlíð Krossfjalla, á móts við Stangarháls.

Stafrófsskrá örnefna

Bátsnef 22	Krossfjöll 19
Bekkir 42	Krosshóll 66
Blettir 55	Kýrgil 14
Bæjarfell (-fjall) 41	Köldulaugargil 59
Bæjarháls 24	Langagróf 72
Fagrabrekka 79	Lághraun 35
Flatir 23	Leirdalsskarð 44
Gjá 2	Leirdalur 45
Gjáardrög 5	Leirhóll 83
Grámelsvík 31	Leirur 82
Grámelur, Litli- 33	Leynir 47
Grámelur, Stóri- 32	Líkatjarnarháls 21
Hagavíkurháls 39	Líkatjörn 81
Hagavíkurhraun 3	Lokkadalir 54
Hagavíkurlaugar 57	Lómatjarnarháls 40
Hagavíkurvellir 51	Lómatjörn 48
Heimatangi 26	Læmi 52
Hengill 12	Markagjá 4
Hrauntögl 38	Markatangi 1
Hvanngil 61	Músarhryggur 50
Hvítitangi 30	Mælifell 72
Hvíthlíð 84	Mælifellsdalur 75
Klungur 36	Mælifellsflatir 73
Klyfberabrekka 37	Mælifellsflöt 74
Krikar 49	Nátthagi 25
Krossfjallabrekkur 65	Nesjaskyggir 10
Pontan 80	Stangarhálsendi 6
Rauðstrýta 34	Suðurhóll 18
Raufarberg 13	Suðrhólsmýri 15
Sandfell 20	Syllur 11
Sandfellsgil 77	Tjarnarvík 28
Sandfellskriki 78	Tjörn 29
Sandklettur 64	Þrengslalækur 16
Sandklif 62	Þrengslin 68
Sandskeið 63	Þrætudalur 7
Sauðatangi 27	Þrætulág 53
Skál 43	Þurralaug 60
Skollagróf 69	Þurrulaugargil 58
Skolli 71	Þverá 17
Skolli, Litli- 70	Þverárdalur 67
Stekkjarflatir 46	Ölfusvatnslaugar 56
Stangarháls 8	Ölfusvatnsskyggir 9

12'

ARNESSÝSLA

6'

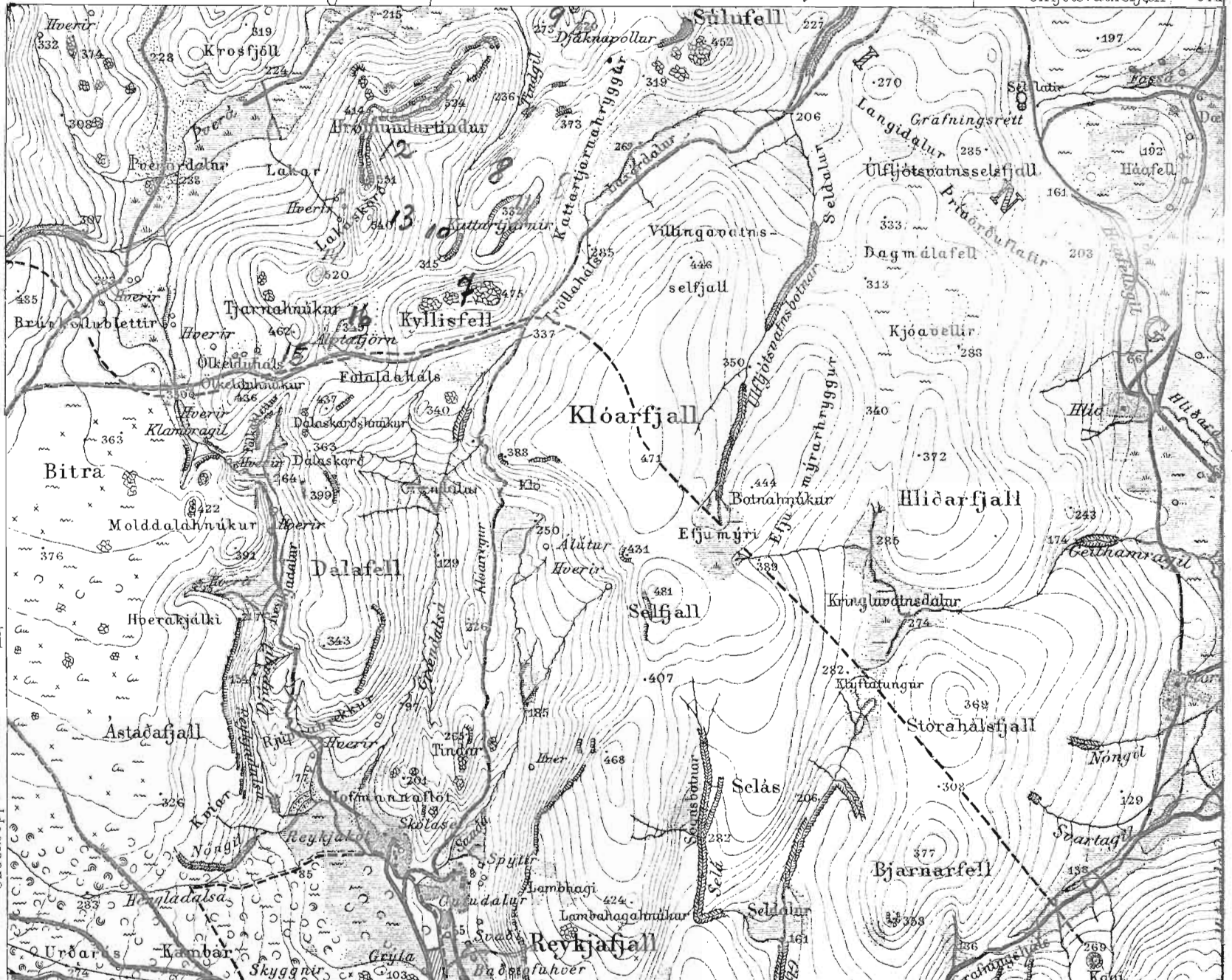
Úlfjótavatnsfjall Gra

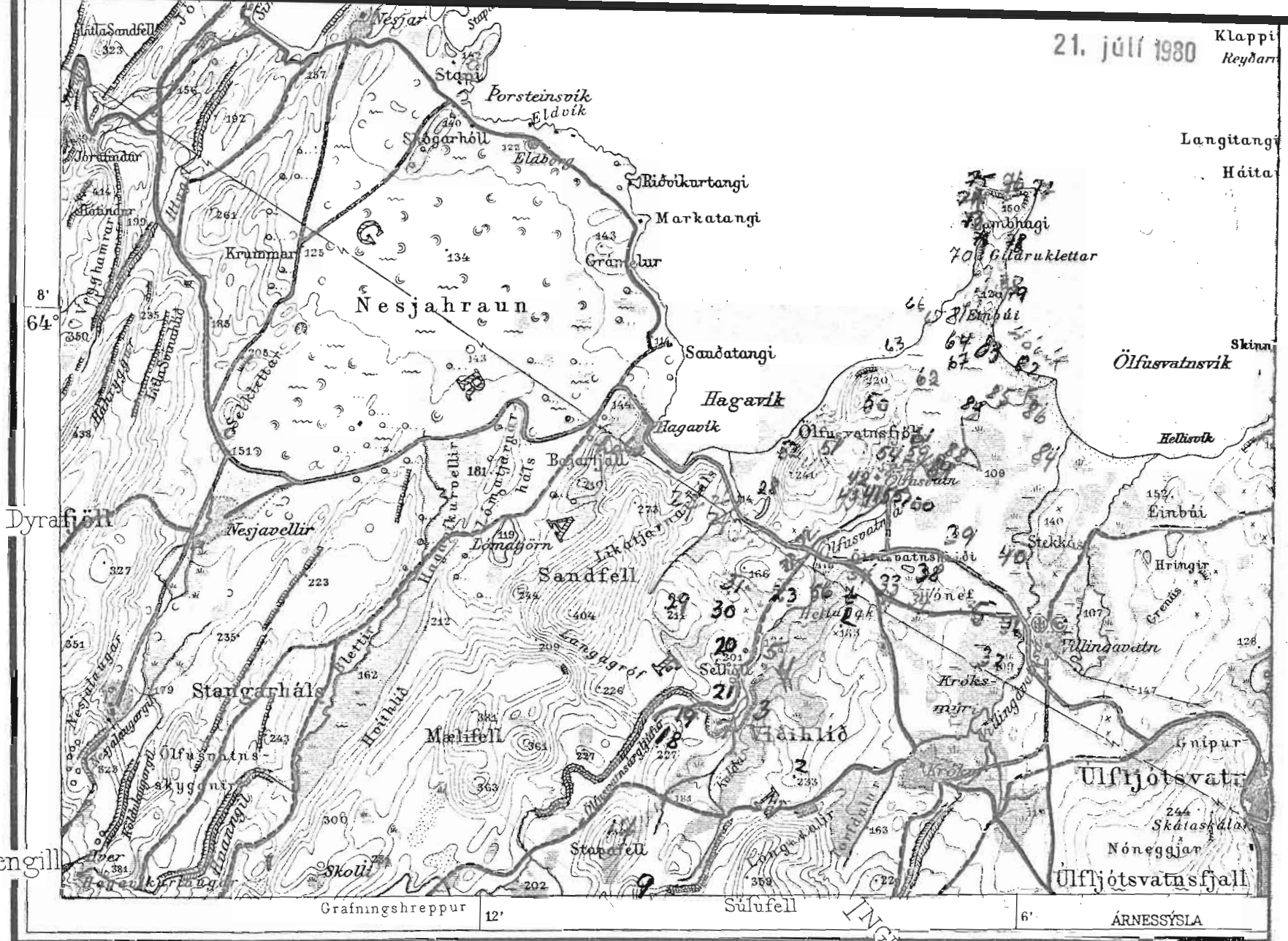
Hengill

4'

HELLISHEIÐI

Ólfushreppur





- Gh Gisthús
Hotel
- Trú Trú
- Ls Læknisstútur
Lægebolig
Physician's residence
- Prs Prestssetur
Præstegárd
Parsonage
- Pst Þingstaður
Þingsted
Place of assize

Maalt 1908. Rettet 1947
Mæll 1908. Endurskoðað 1947

Hæðatölur í metrum;

1:50

Adalvegur Hovedkøreej Main road	Sýslumót Sysselgrense County boundary	Trú Dyrket jord Cultivated ground	Skógar og kjar Krat og buska Wood and copp
Áttomur	Hreppamót		